

« Arts premiers »

Une approche des arts hors
d'Occident

Acte I

jeudi 19 novembre 2015

- . Ne pas hésiter à prendre la parole, mais sans la monopoliser.**
- . Suivre une méthodologie.**
- . Limiter les commentaires esthétiques subjectifs.**
- . Ne pas utiliser internet.**
- . Connaisseurs s'abstenir.**





Billy Yirawala
(groupe Kunwinjku, moitié Dhuwa ;
1903 – 1976),
Cinq hommes mimi assis,
vers 1963,
peinture sur écorce,
Paris,
musée du quai Branly.



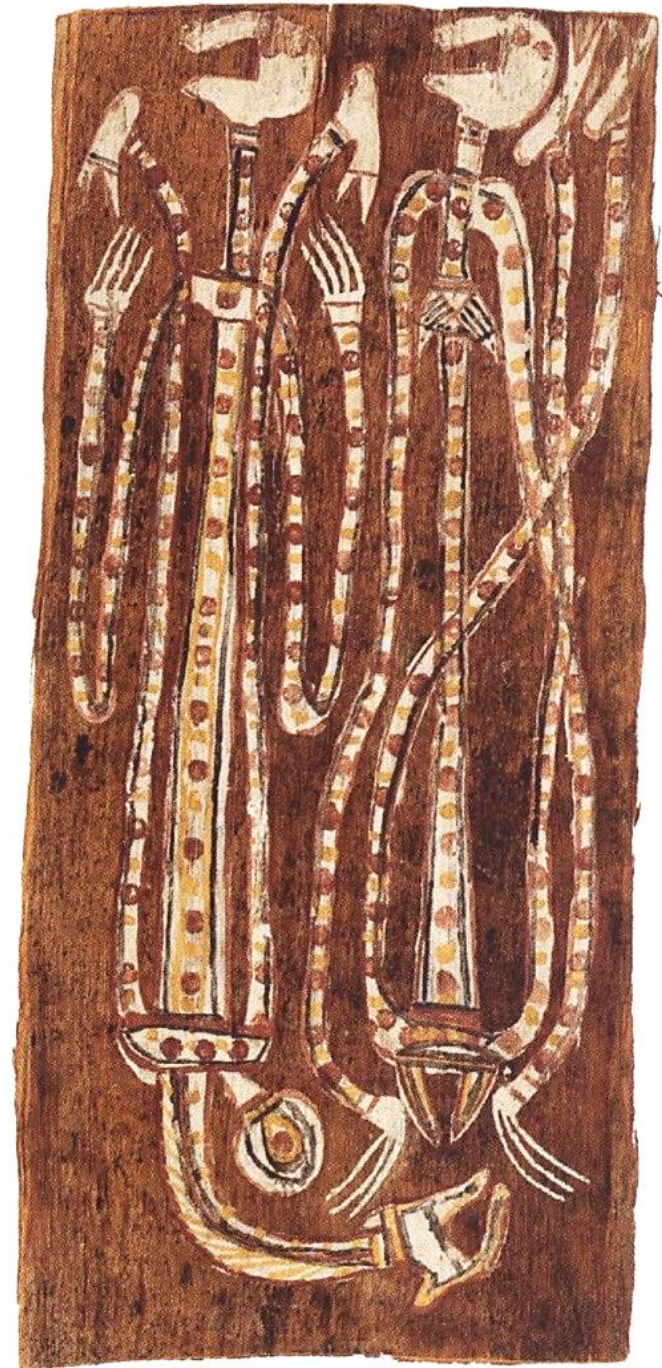
Paddy Compass Nambatbara
(groupe Ivatya,
moitié Dhuwa ;
1890 – 1973),
Femme maam,
vers 1963,
peinture sur écorce,
Paris,
musée du quai Branly.





0 500 km

Paddy Compass Nambatbara
(groupe Ivatya, moitié Dhuwa ;
1890 – 1973),
Couple de mimi couché,
vers 1963,
peinture sur écorce,
Paris,
musée du quai Branly.





Jimmy Midjaw Midjaw
(groupe Kunwinjku,
moitié Dhuwa ;
1897 – vers 1985),
Homme maam endormi,
vers 1963,
peinture sur écorce,
Paris,
musée du quai Branly.



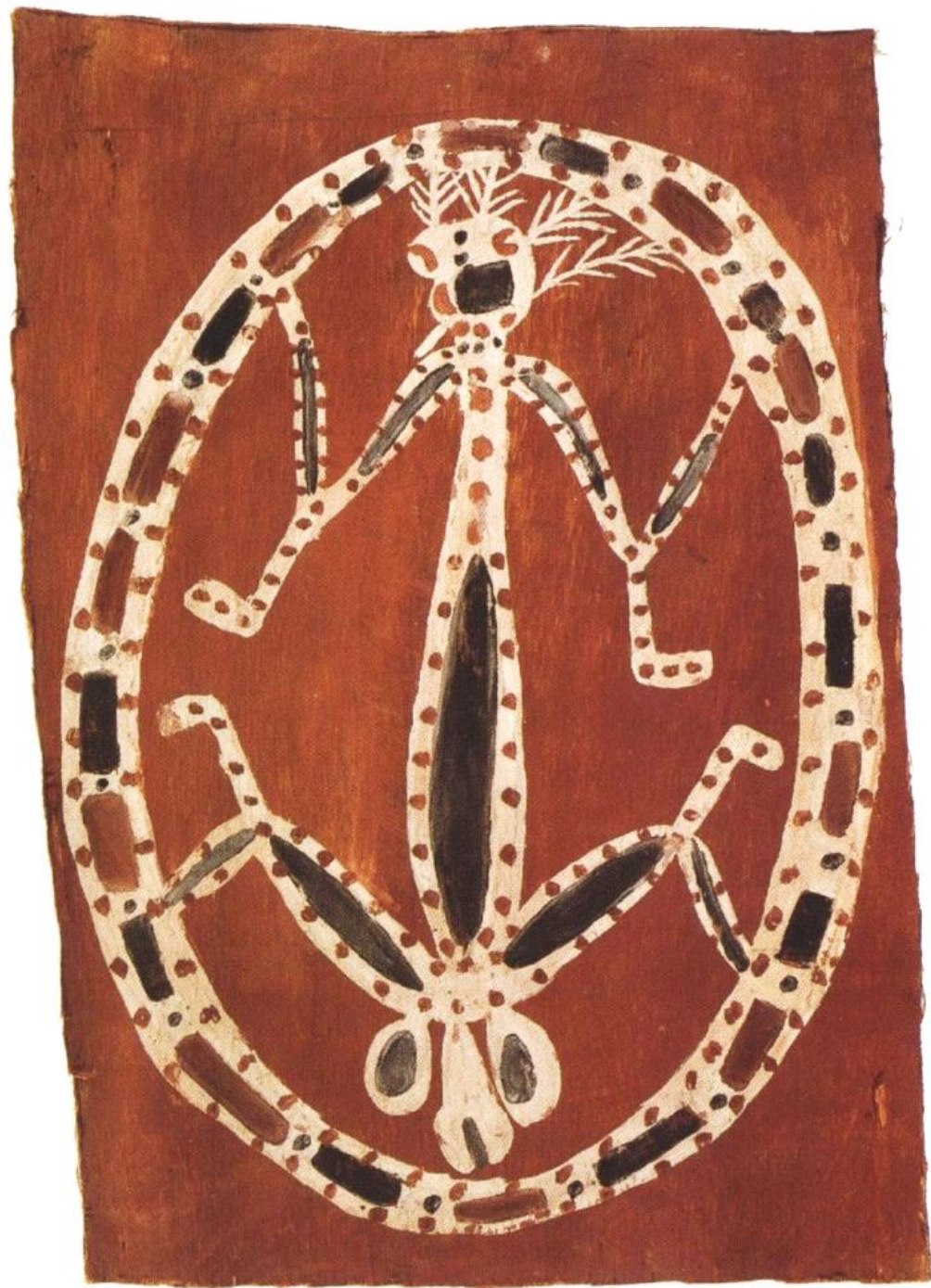
Jimmy Midjaw Midjaw (groupe Kunwinjku, moitié Dhuwa ; 1897 – vers 1985),
Homme maam poursuivant une femme enceinte, vers 1963, peinture sur écorce,
Paris, musée du quai Branly.



Kimberley, grotte ornée : Wandjina.



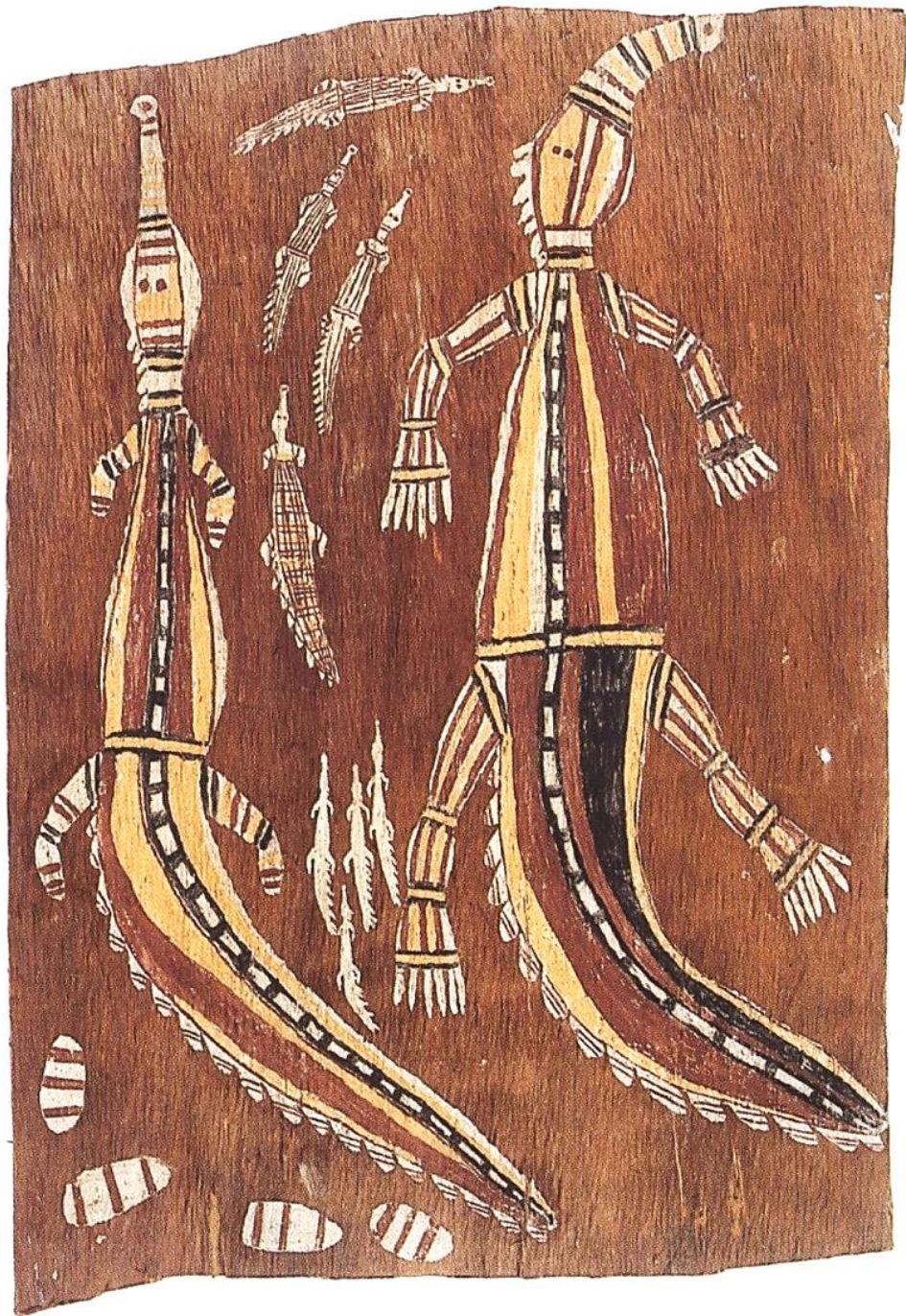
Kimberley, grotte ornée : Wandjina.



Jimmy Midjaw Midjaw
(groupe Kunwinjku,
moitié Dhuwa ;
1897 – vers 1985),
Namarwon, génie du tonnerre,
vers 1963,
peinture sur écorce,
Paris,
musée du quai Branly.



Nangunyari Namiridali
(groupe Kunwinjku,
moitié Yirritja ;
1901 – 1972),
Le Crocodile Golomono et sa famille,
vers 1963,
peinture sur écorce,
Paris,
musée du quai Branly.



Jimmy Midjaw Midjaw
(groupe Kunwinjku,
moitié Dhuwa ;
1897 – vers 1985),
Nabingulaaya et sa femme infidèle,
vers 1963,
peinture sur écorce,
Paris,
musée du quai Branly.







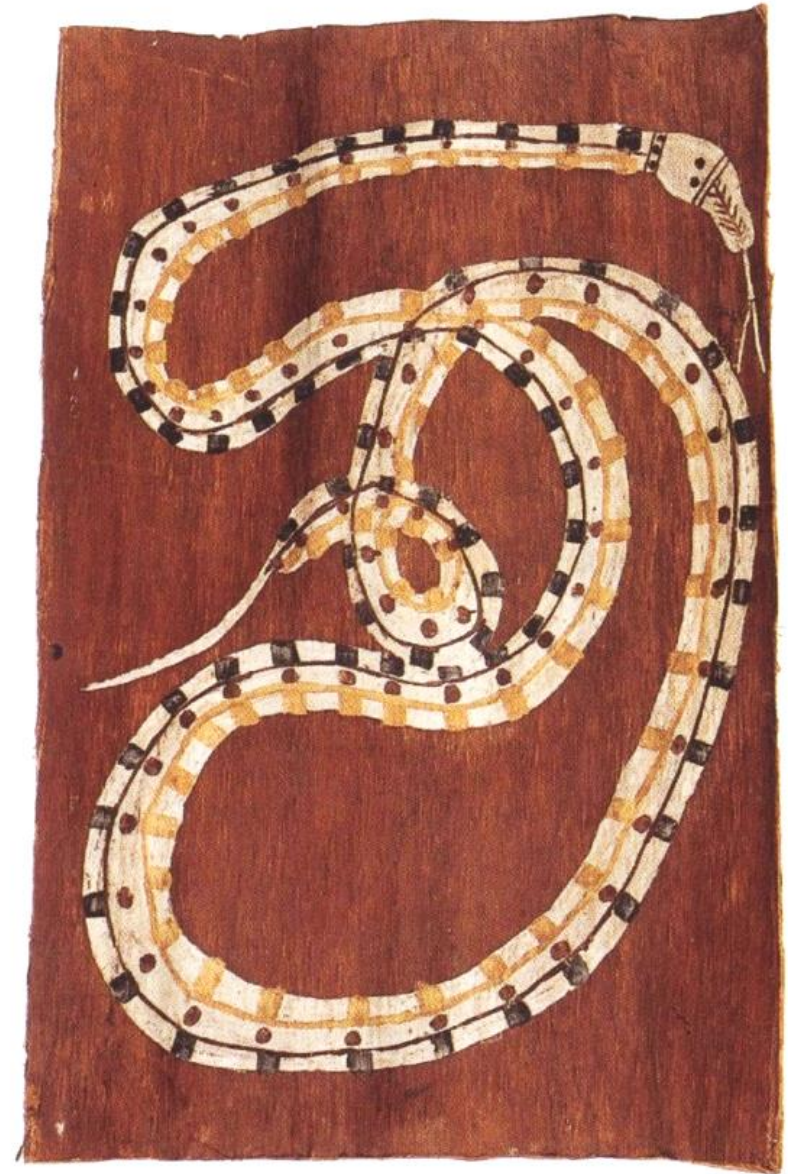
**Billy Yirawala (groupe Kunwinjku, moitié Dhuwa ; 1903 – 1976),
Deux outardes, vers 1963, peinture sur écorce,
Paris, musée du quai Branly.**



Billy Yirawala (groupe Kunwinjku, moitié Dhuwa ; 1903 – 1976),
***Kangourou femelle*, vers 1963, peinture sur écorce,**
Paris, musée du quai Branly.



Jimmy Midjaw Midjaw (groupe Kunwinjku, moitié Dhuwa ; 1897 – vers 1985),
Echidné et tortue d'eau douce, vers 1963, peinture sur écorce,
Paris, musée du quai Branly.



Jimmy Midjaw Midjaw (groupe Kunwinjku, moitié Dhuwa ; 1897 – vers 1985),
***Emeu* et *Python des rochers*, vers 1963, peinture sur écorce,**
Paris, musée du quai Branly.

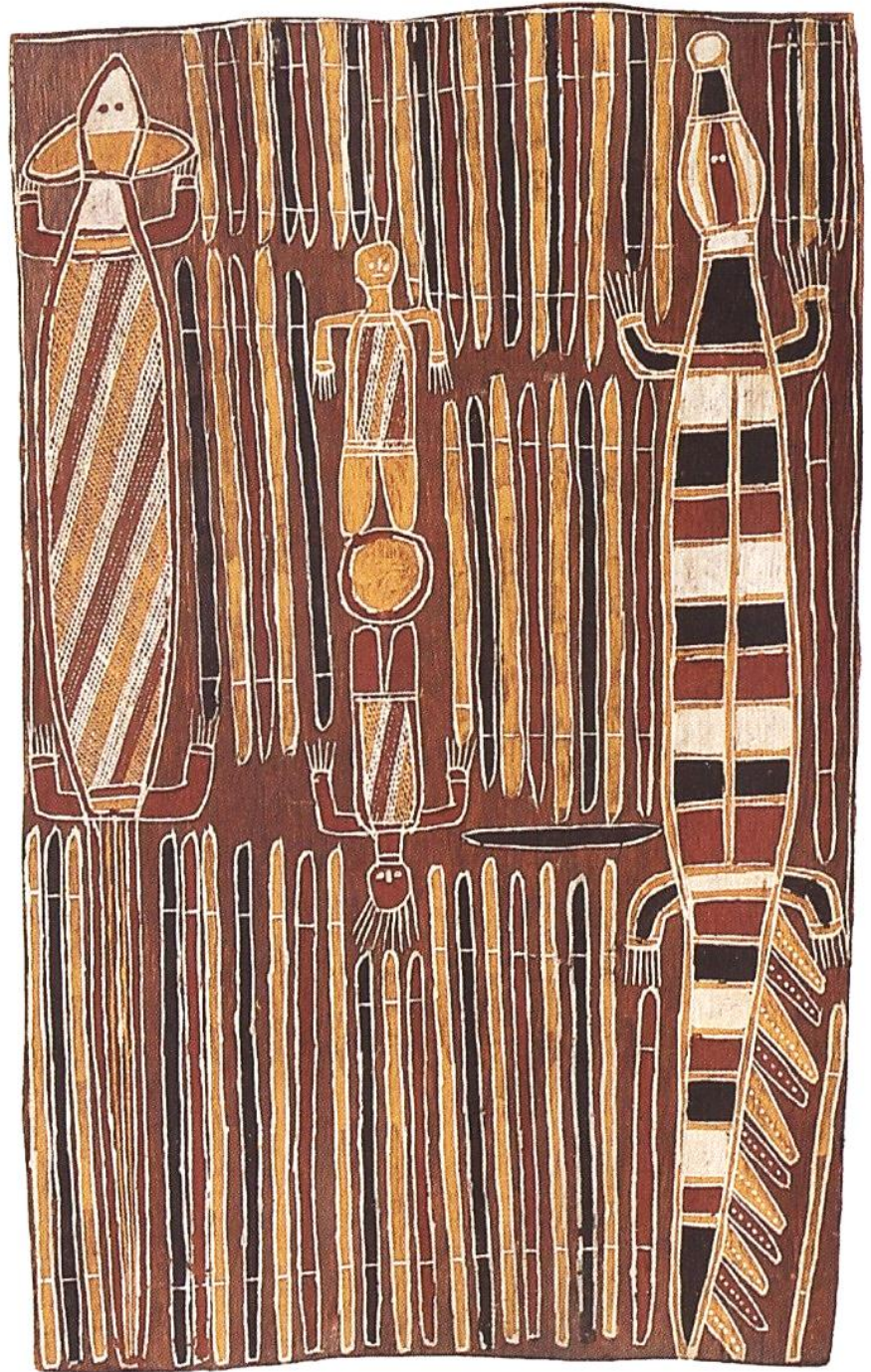


Paddy Compass Nambatbara
(groupe Ivatya,
moitié Dhuwa ;
1890 – 1973),
Varan de terre,
vers 1963,
peinture sur écorce,
Paris,
musée du quai Branly.

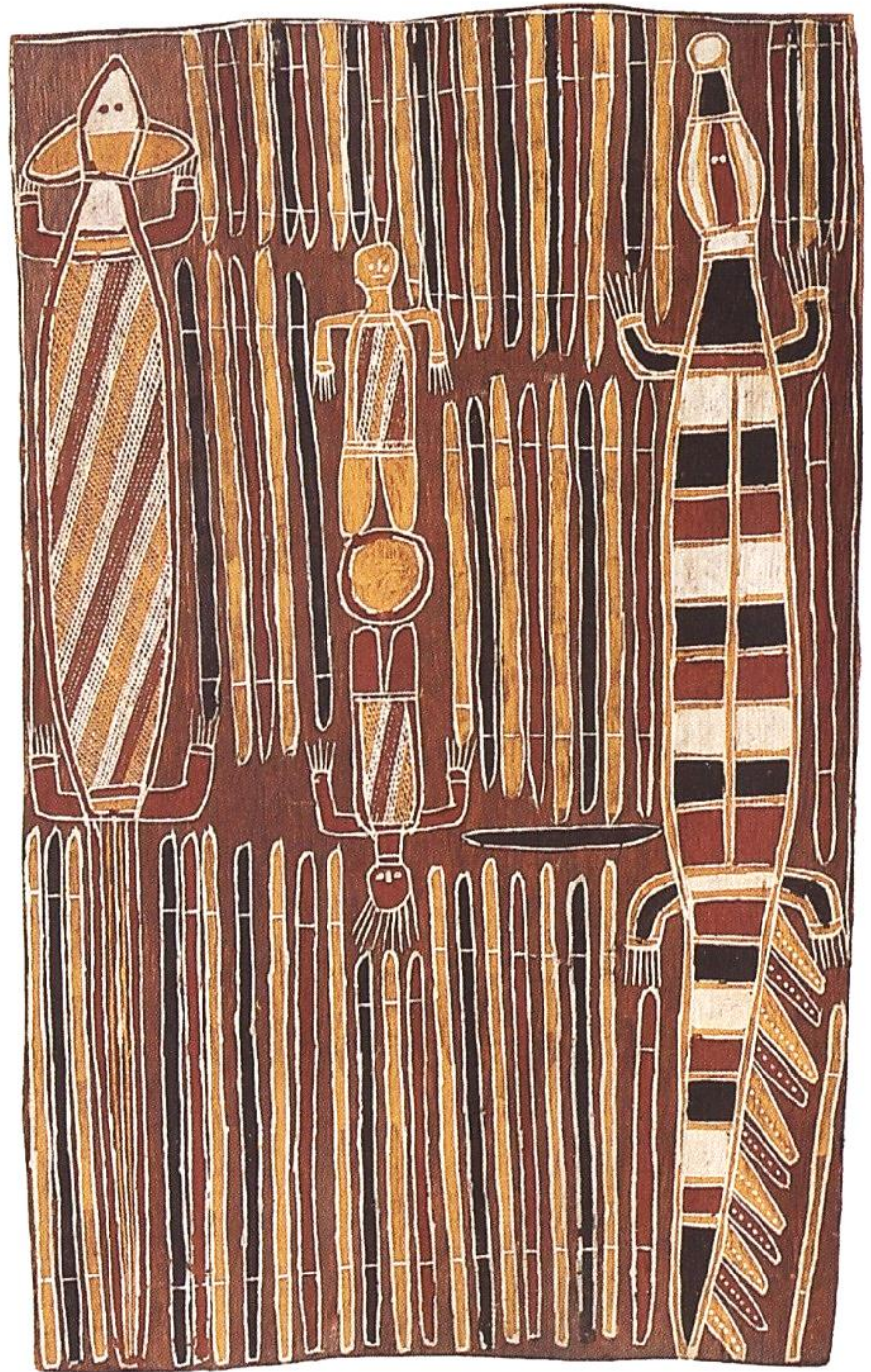


Billy Yirawala
(groupe Kunwinjku, moitié Dhuwa ;
1903 – 1976),
Cinq roussettes et deux poissons barramundi,
vers 1963,
peinture sur écorce,
Paris, musée du quai Branly.





Djulwarak
(groupe Liagalawumir,
moitié Dhuwa ;
actif au XXe siècle),
Histoire du feu allumé et volé,
1962,
peinture sur écorce,
Paris,
musée du quai Branly.





**Tom Djawa (groupe Gupapungu, moitié Yirritja ; 1905 – 1980),
Faune marine et marécageuse, vers 1963, peinture sur écorce,
Paris, musée du quai Branly.**





Ulambilam
(groupe Ivatya,
moitié Dhuwa ; ? - ?),
Muge, 1963,
bois sculpté et peint.

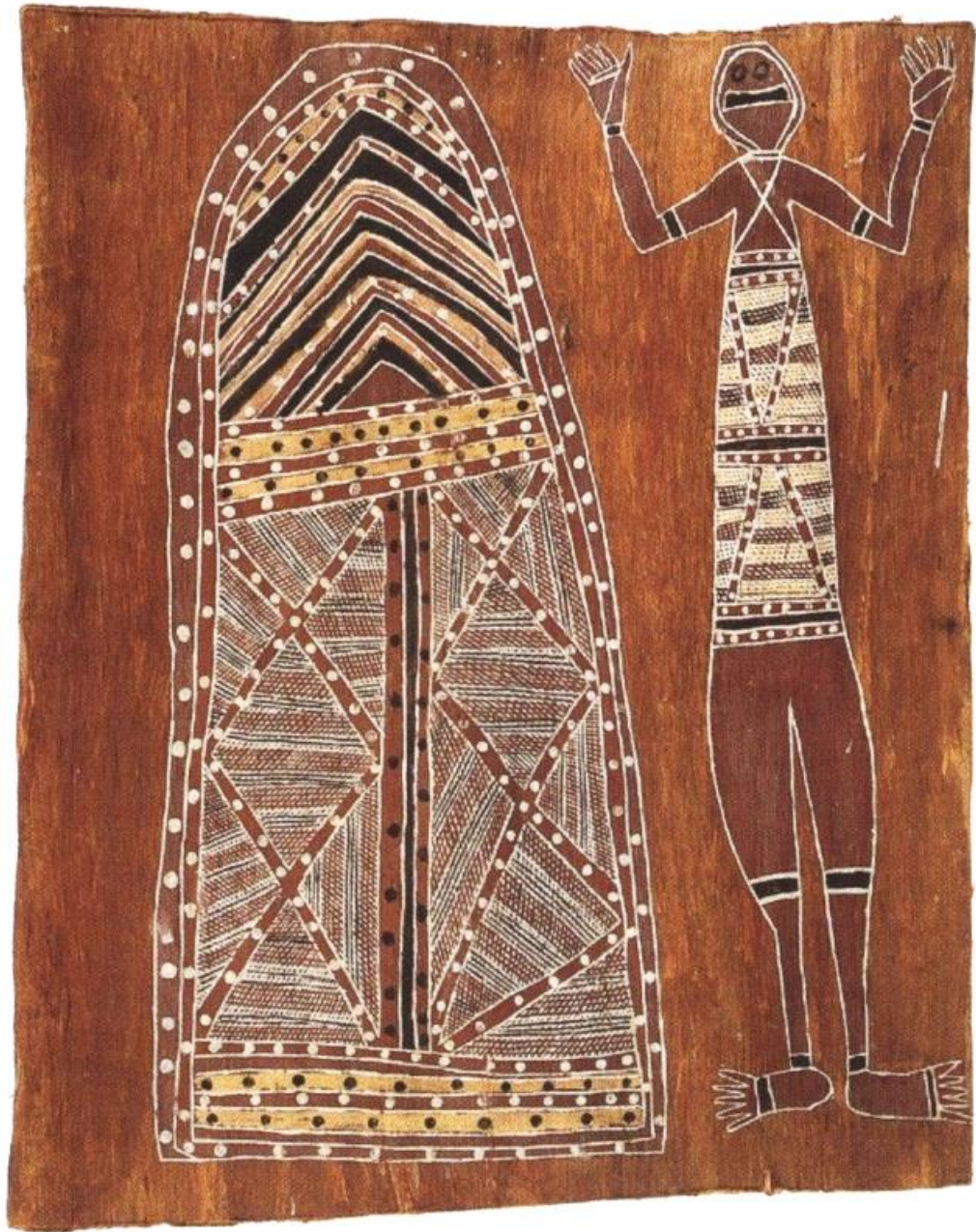


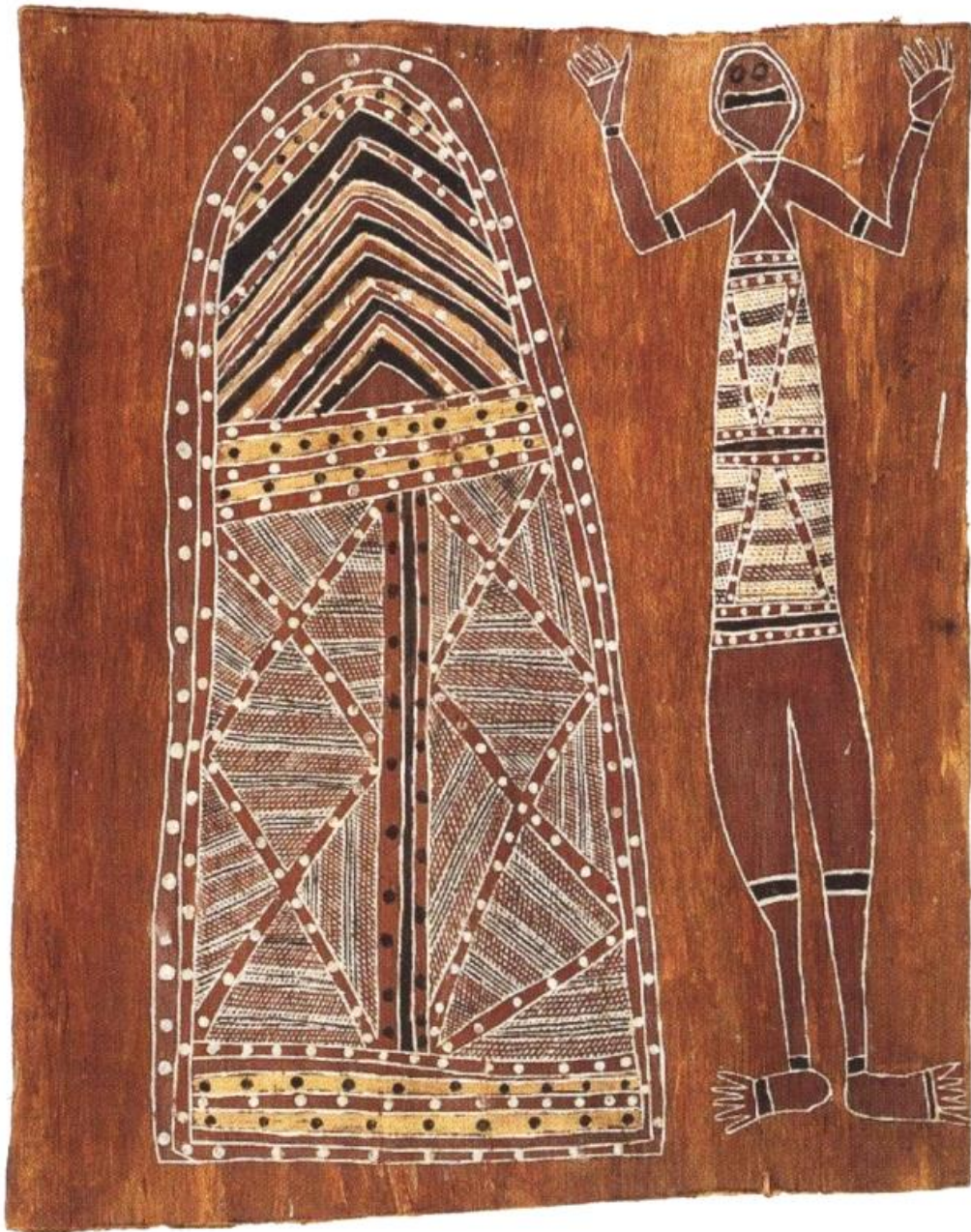
David Malangi
(groupe Manarrngu,
moitié Dhuwa ;
1927 – 1999),
Oie sauvage, 1962 ?,
bois sculpté et peint.



Watjurra
(groupe Gupapuingu,
moitié Yirritja ; ? - ?),
Gecko, 1961 ?,
bois sculpté et peint.

Paris, musée du quai Branly.

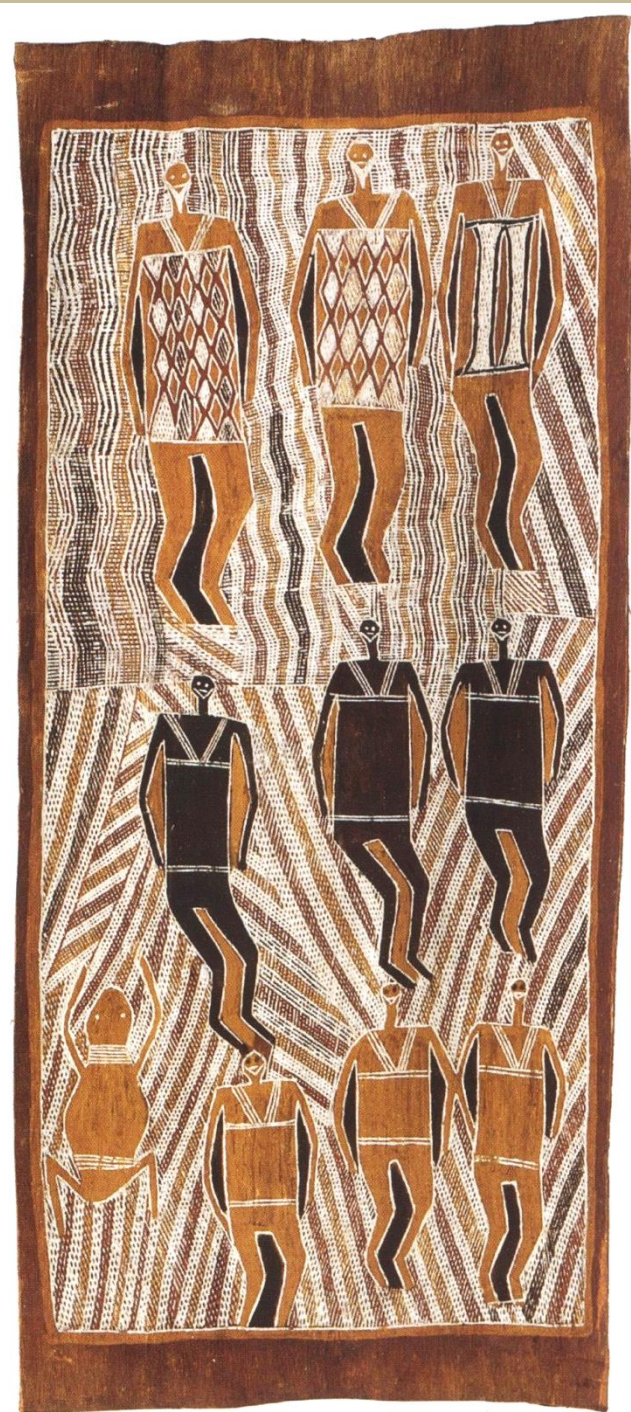




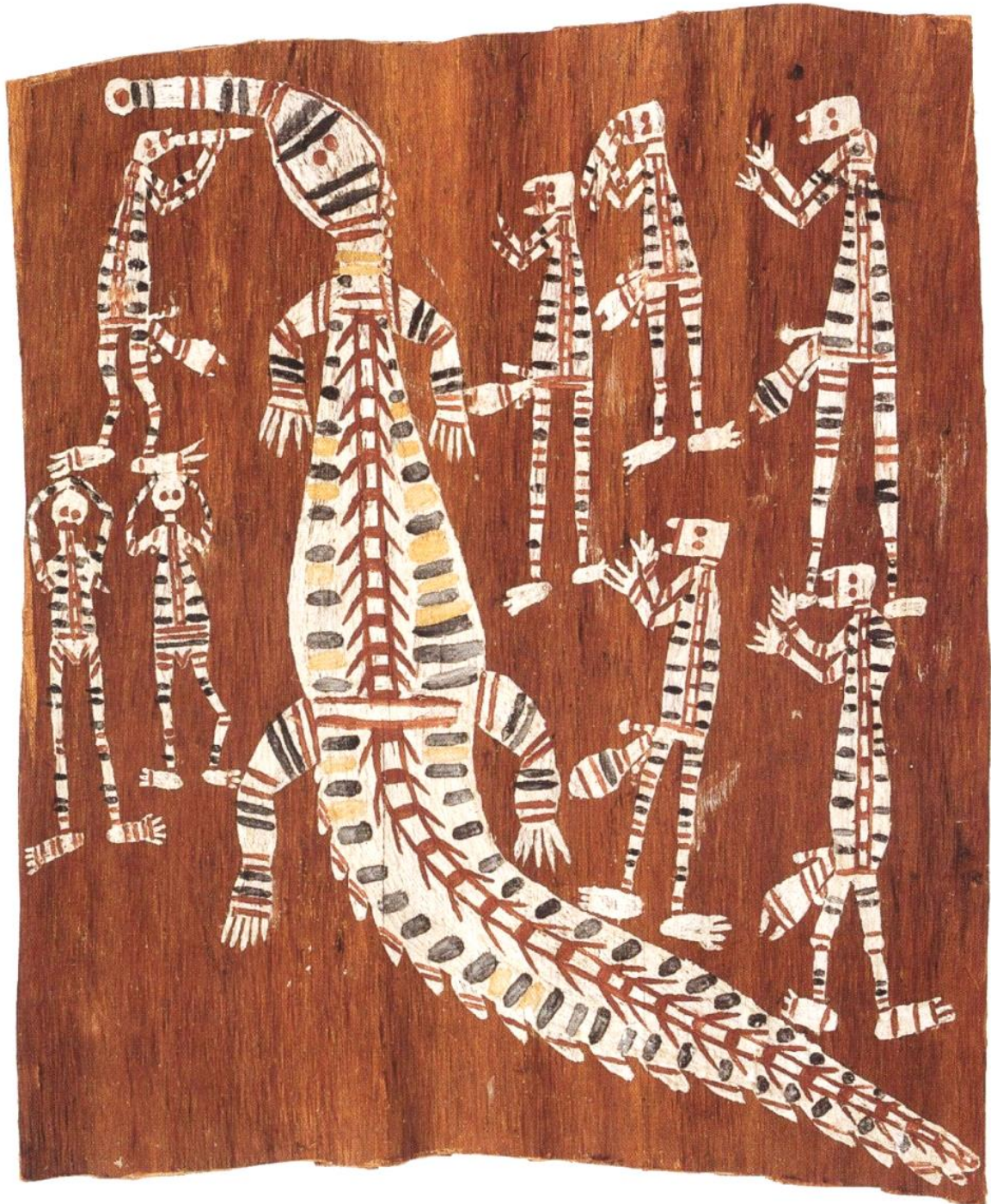
Billy Yirawala
(groupe Kunwinjku,
moitié Dhuwa ;
1903 – 1976),
Motif marayen
et impétrant au torse peint,
vers 1963,
peinture sur écorce,
Paris, musée du quai Branly.

Ulambilam
(groupe Ivatya,
moitié Dhuwa ; ? - ?),
Motif marayen,
vers 1963,
peinture sur écorce,
Paris, musée du quai Branly.

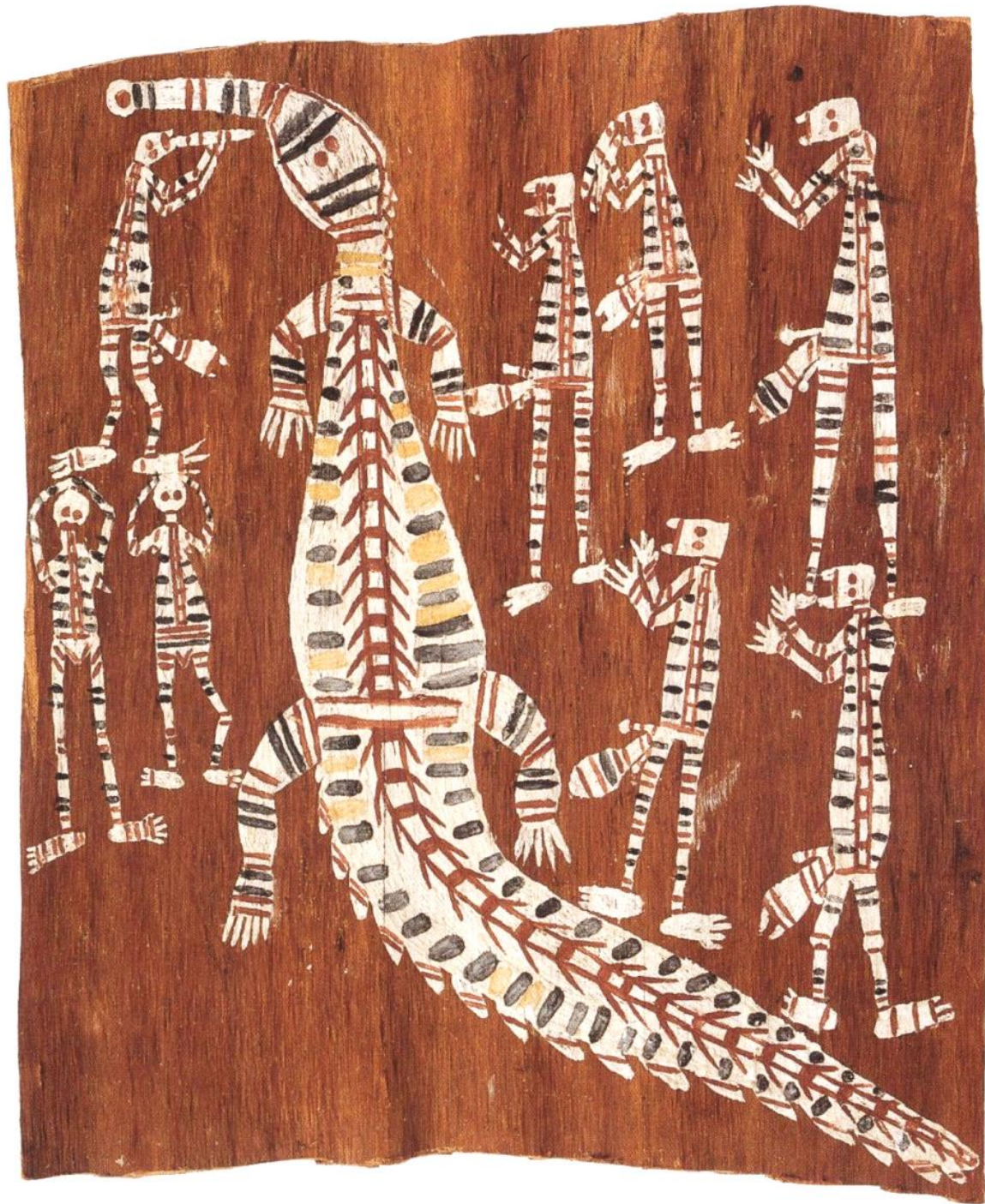




Birrikidji Gumana
(groupe Dalwangu,
moitié Yirritja ;
1903 – 1976),
Rite d'initiation
célébrant les exploits
du héros mythique
Banaitya,
vers 1963,
peinture sur écorce,
Paris, musée du quai Branly.



Nangunyari Namiridali
(groupe Kunwinjku,
moitié Yirritja ;
1901 – 1972),
Huit mimi exécutant
un corroboree en l'honneur
d'un crocodile,
vers 1963,
peinture sur écorce,
Paris,
musée du quai Branly.





**Jimmy Midjaw Midjaw (groupe Kunwinjku, moitié Dhuwa ; 1897 – vers 1985),
Danseurs mimi et musiciens exécutant un corroboree,
vers 1963, peinture sur écorce,
Paris, musée du quai Branly.**



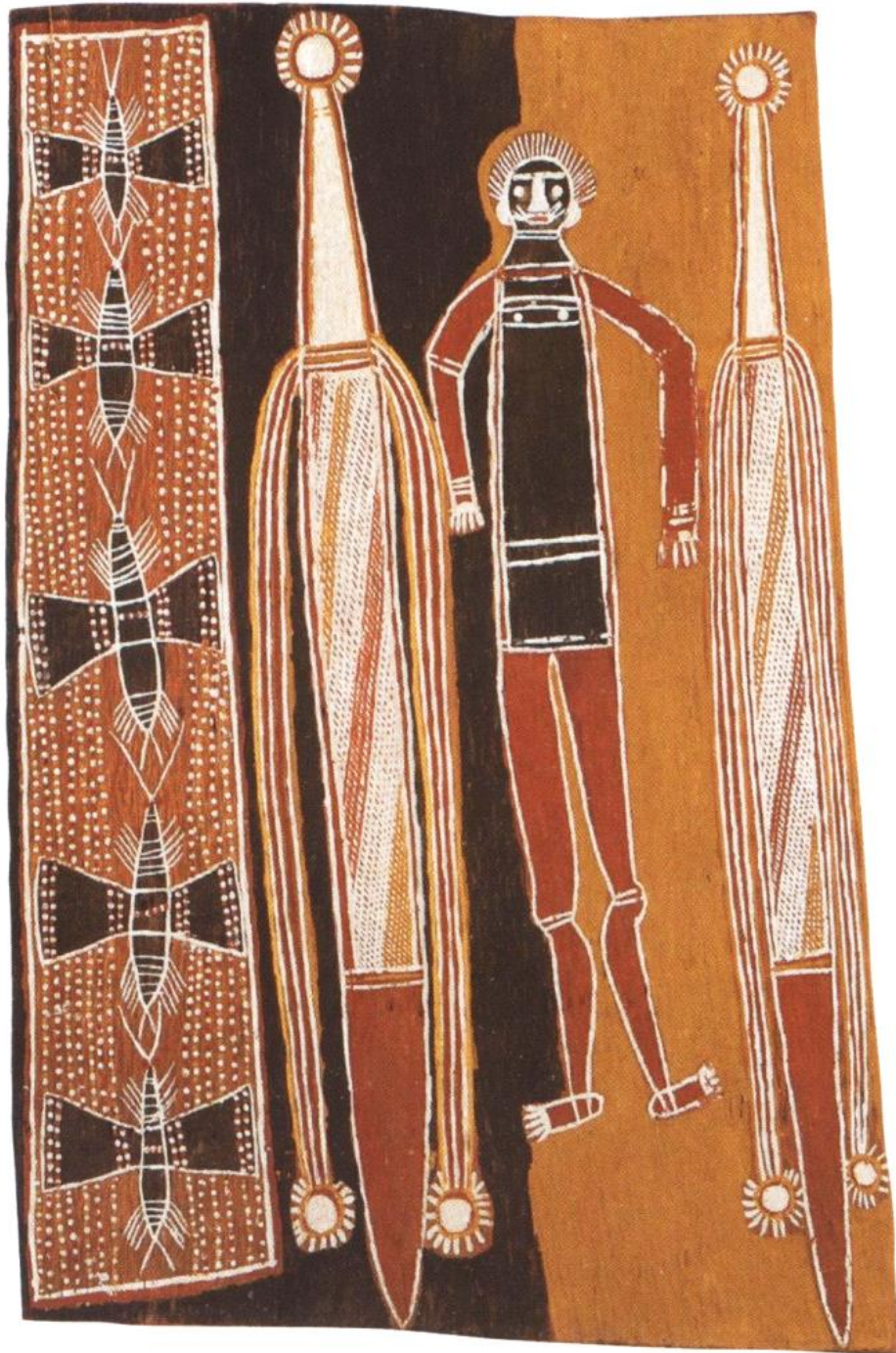
**Groupe Bardi (Kimberley ; XXe siècle),
Pendentif de nacre, 1988, coquillage nacré, cheveux,
Paris, musée du quai Branly.**



**Artiste aborigène inconnu,
XXe siècle,
Didjeridoo,
vers 1950,
bois peint,
Paris,
musée du quai Branly.**



Billy Yirawala
(groupe Kunwinjku,
moitié Dhuwa ;
1903 – 1976),
Deux os de Lumaluma,
vers 1963,
bois sculpté et peint,
Paris, musée du quai Branly.

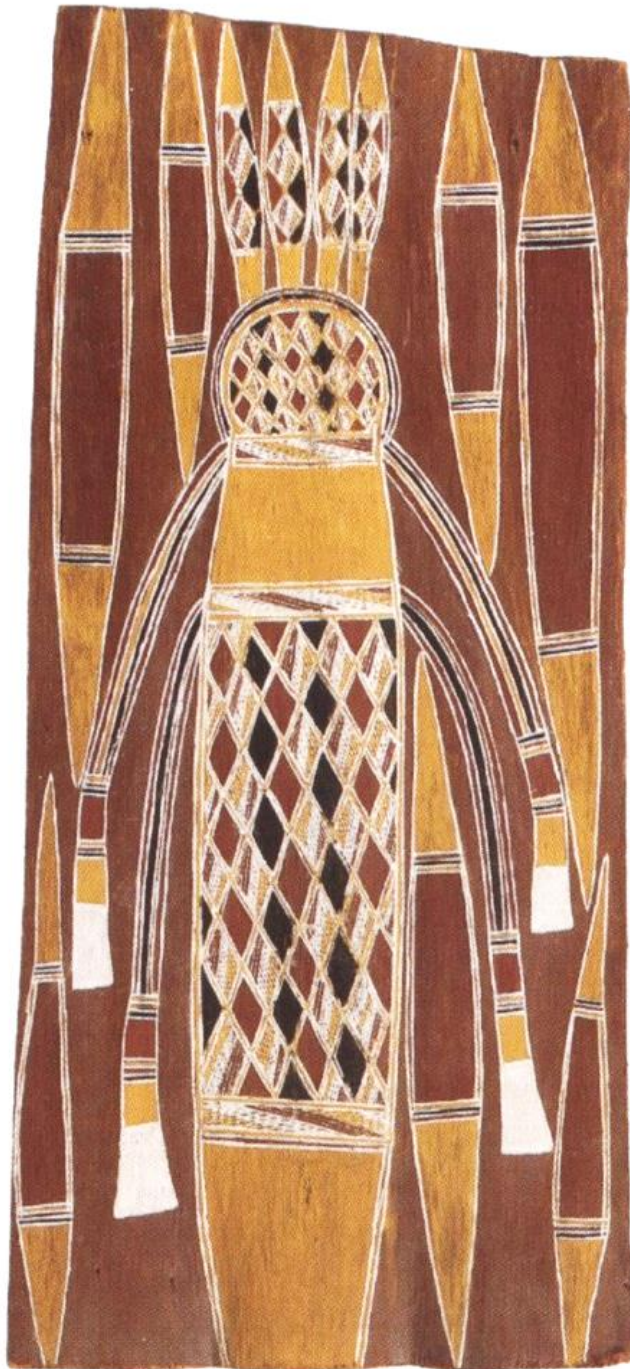


Buranday
(groupe Djambarrpungu,
moitié Dhuwa ;
vers 1914 – ?),
Eléments symboliques
d'un rite funéraire
avec le mokoy Banumbul,
1962 ?,
peinture sur écorce,
Paris, musée du quai Branly.





Billy Yirawala
(groupe Kunwinjku,
moitié Dhuwa ;
1903 – 1976),
Pierre sacrée :
thorax d'outarde,
pièce ancienne repeinte en 1963,
pierre peinte,
Paris, musée du quai Branly.

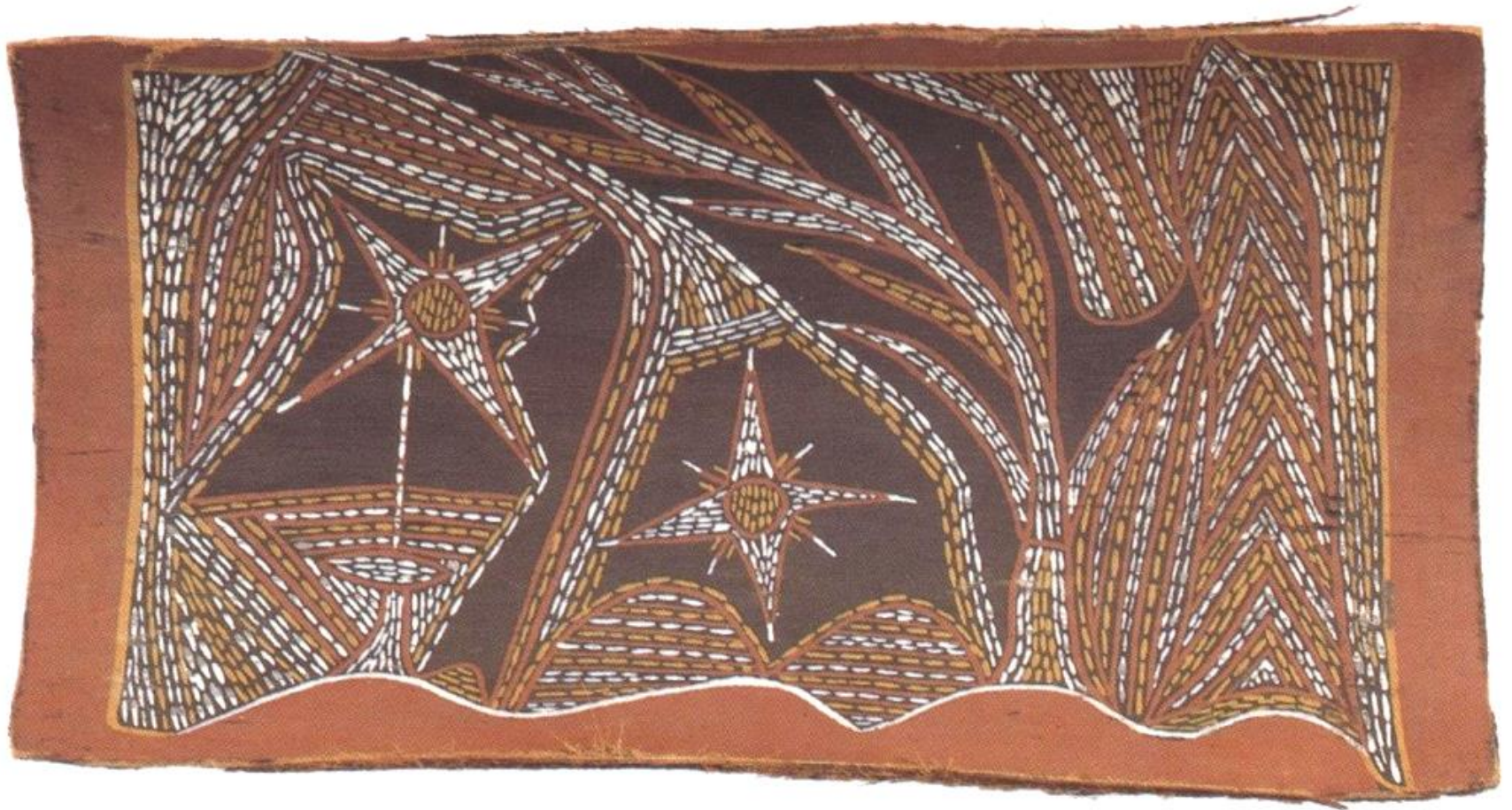


Tom Djawa
(groupe Gupapungu,
moitié Yirritja ;
1905 – 1980),
Représentation rituelle
symbolisant l'arbre à miel sauvage,
vers 1963,
peinture sur écorce,
Paris, musée du quai Branly.





Jimmy Midjaw Midjaw
(groupe Kunwinjku,
moitié Dhuwa ;
1897 – vers 1985),
Carte de la région
d'Oenpelli,
vers 1963,
peinture sur écorce,
Paris,
musée du quai Branly.



**Nenigilaguma (groupe Wanungwamagula, moitié Yirritja ; 1934 - ?),
Figuration d'un site sacré, vers 1963, peinture sur écorce,
Paris, musée du quai Branly.**



**Australie,
XIXe siècle,
*Propulseur,
boomerang et
bouclier,*
vers 1850/80,
bois gravé et pigments,
Paris,
musée du quai Branly.**



Karel Kupka en compagnie de quatre artistes aborigènes, 1960.